

PREVEN SOBREOFERTA GLOBAL

EL PAIS

Alza de precios

El precio del acero subió alrededor de 15 por ciento en enero, debido al incremento de los principales insumos, sobre todo de la chatarra, que utiliza la mayor parte de los productores acereros en México.

El incremento de cotizaciones se decidió también por el aumento de demanda previsto para febrero o marzo, además de una mayor elevación de los precios de las materias primas. El consumo en el mercado interno se mantenía en bajo nivel en enero, como cada inicio de año.

La chatarra está llegando a México a precios arriba de los 300 dólares, y continuará subiendo fuertemente, de acuerdo con informaciones del sector. Ello está dando pie al incremento de precios del acero en todo el mundo. Un análisis de la correduría JP Morgan previó que la chatarra podrá subir 15 por ciento más y que, como consecuencia de ello y el incremento de la demanda, la lámina en caliente, un producto bandera, subirá de precio en febrero.

Posco-Altamira produce al 100%

La planta productora de lámina galvanizada automotriz de Posco en el puerto de Altamira, inaugurada a principios de agosto último, alcanzó ya su producción plena en noviembre. La instalación, con capacidad nominal de 400 mil toneladas, se fijó un plan



de fabricar 300 mil t en 2010, 400 mil en 2011 y 450 mil en 2012.

Posco México cuenta con dos procesadoras de su material en Puebla y San Luis Potosí. El acero que procesa lo recibe de Corea del Sur, donde se encuentra su sede.

Desplazan al aluminio en "botes"

Las latas de Coca-Cola manufacturadas por la firma regiomontana FEMSA empezaron a fabricarse con tapas de una especie de plástico, en lugar del aluminio. Hay que recordar que el acero está aún en la competición como material de envases. Ahora, el cambio de aluminio a un tipo ultramoderno de plástico tiene naturalmente el objetivo de disminuir el costo de producción de los envases, dados los precios del aluminio.

NORTEAMERICA

Importaciones

Durante 2009, Estados Unidos importó un total de 16.1 millones de toneladas de productos siderúrgicos, incluso 14.1 mdt de laminados, cifras que son 50 y 46 por ciento menores a las que se registraron en 2008, de acuerdo con información del AISI (Instituto Americano del Hierro y el Acero).

Se trata de la menor cifra de importación de productos terminados de este país desde 1991, aunque la participación del acero externo en el mercado interno, de 18 y 21 por ciento respectivamente, permanece en un nivel elevado, dijo el instituto.

El presidente y director general de la agrupación, Thomas J. Gibson,

comentó que la información traduce que los tres mayores abastecedores asiáticos tuvieron en el año la capacidad de enviar cada cual un millón de toneladas o más de exportaciones a Estados Unidos, en un momento en que la capacidad de las productoras de esta nación es más que suficiente para satisfacer las necesidades del país.

Al indicar que además, las importaciones consiguieron mantener una alta participación en el mercado a pesar de que éste atraviesa ahora las peores condiciones desde el fin de la segunda guerra mundial, dijo que toda vez que Estados Unidos está iniciando un largo camino hacia la recuperación, es muy importante preservar y mejorar las vitales leyes contra el comercio desleal y que haya cero tolerancia ante las importaciones subsidiadas y con precios dumping.

Compensatorios a tubos de China

El episodio más reciente de la larga lucha que los acereros de Estados Unidos sostienen contra las importaciones de China ocurrió a principios de enero, cuando se dio a conocer la decisión de la Comisión de Comercio Internacional de EUA de aplicar impuestos compensatorios de hasta 15 por ciento a tubería de acero de aquel país, bajo la acusación de subsidios.

Embarques

Las plantas productoras de EUA embarcaron a sus clientes en noviembre 5.4 millones de toneladas, 11 por ciento menos que las enviadas en octubre, informó el AISI.

La información indicó que en los embarques, el suministro de lámina en caliente bajó 12 por ciento, la lámina y tira galvanizada por inmersión una reducción de 13 por ciento, y la lámina en frío 4 por ciento.



AMERICA LATINA

Incremento de 24.2% persigue Brasil en 2010

Brasil, que tuvo una caída productiva de 21.4 por ciento con 26.5 millones de toneladas de acero en 2009, proyecta un gran incremento de 24.2 puntos porcentuales este año, cuando pretende llegar a 33.1 mdt frente a un consumo que 22.9.

El Instituto del Acero de Brasil ha tomado en cuenta en sus previsio-

nes que los proyectos de extracción petrolera y los preparativos para la Copa del Mundo de Fútbol en 2014 y los Juegos Olímpicos en 2016, que se efectuarán en territorio carioca, precisarán de 8 millones de toneladas entre 2009 y 2016, esto es, cerca de 1.1 mdt por año, dijo su presidente Flávio Azevedo el 2 de diciembre.

“Brasil está preparado para esa demanda”, expresó Azevedo, al indicar que el mayor consumo fortalecerá el crecimiento de la planta siderúrgica de su país, aunque no cubrirá la disparidad entre capacidad (43.5 millones de toneladas) y consumo interno.

Los productores brasileños han previsto exportar este año 11 millones de toneladas de productos siderúrgicos, 2 millones más que en el 2009.

Congreso

La edición 21 del Congreso Brasileño del Acero se efectuará en Sao Paulo del 14 al 16 de abril próximo, y el Instituto Acero de Brasil, que organiza el evento, indicó que hay ya un importante número de inscripciones. El congreso, que se acompañará de una exposición, como se ha acostumbrado, contará con la presencia de Lakshmi Mittal, presidente de la mayor siderúrgica del mundo, entre otras personalidades de todo el orbe.

La reunión tendrá mesas para la evaluación de la economía internacional y las perspectivas que ésta arroja sobre el sector del acero; la situación y tendencias de la siderurgia mundial; el desarrollo del sector ante el cambio climático; las tendencias de las grandes industrias consumidoras de acero y la situación y perspectivas de la siderurgia en Brasil.

RESTO DEL MUNDO

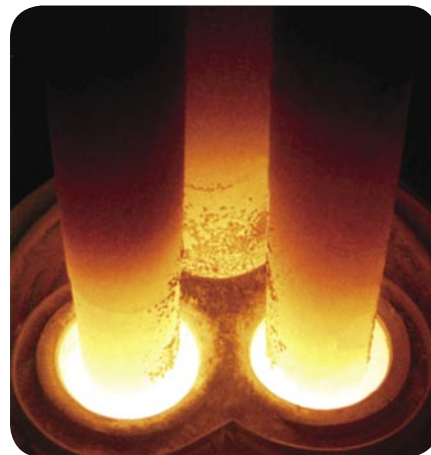
Sobreproducción de 619 mdt este año

La industria mundial del acero tendrá este año una sobreoferta de 619 millones de toneladas, con 150 millones de China, lo que podrá causar un exceso de exportaciones y también una ola de medidas proteccionistas en todo el orbe, advirtió el presidente del Instituto Acero de Brasil, quien indicó que la industria acerera de su país analiza nuevas normas dirigidas a evitar la entrada de productos del ramo con precios dumping.

Pronostican 1,350 mdt en 2010

La firma de análisis siderúrgico MEPS International previó que en 2010 se producirán 1,350 millones de toneladas de acero líquido, lo que representa un incremento de 11.1 por ciento sobre el volumen alcanzado en 2009.

MEPS pronosticó que durante el año, China elevará su producción a más de 600 millones de toneladas, debido a paquetes de estímulo del gobierno para incrementar la demanda de automóviles y artículos electrodomésticos en el mercado in-



terno, y a proyectos de construcción en el occidente de ese país y de infraestructura ferroviaria, carretera y de puentes en el lado oriental.

India contribuirá al aumento productivo con el mayor volumen de acero que haya fabricado en toda su historia, al tiempo que otros varios países, como Turquía y algunos del Medio Oriente, proyectan niveles récord de producción.

La mayor parte del nuevo boom del acero vendrá de las naciones en desarrollo, aunque la actividad de manufactura en muchos países industrializados está empezando a mejorar, dijo MEPS. 